

CO-preventie bij je thuis

in vier duidelijke actiepunten



Wat is CO?

Koolmonoxide of koolstofmonoxide (CO) is een kleurloos, geurloos, niet-irriterend gas dat verstikkend is doordat het de plaats van zuurstof in het bloed inneemt. Elk verbrandingstoestel kan koolmonoxide vrijgeven: boilers, centrale en verplaatsbare verwarmingstoestellen, kooktoestellen op gas en verbrandingsmotoren.

Waarom is preventie belangrijk?

CO heeft een giftige werking die je doorgaans niet of laattijdig waarneemt. Symptomen van CO-vergiftiging zijn: plotse vermoeidheid, duizeligheid, hoofdpijn en braken. Jaarlijks worden in België meer dan 1.000 mensen het slachtoffer van een CO-vergiftiging. CO blijft de belangrijkste vorm van dodelijke vergiftiging in België.

4 pijlers redden levens

Daarom zetten we in op de volgende pijlers: controleer, ventileer, alarmeer & reageer. Telkens met duidelijke actiepunten op maat van iedereen en in elk huis inzetbaar.





CONTROLEER

- Laat je verwarmingstoestel plaatsen door een erkend techniker
- Zorg voor een jaarlijkse controle van het toestel en de afvoerkanalen
- Controleer regelmatig de kleur van de vlam: blauw is goed, geel duidt op een slechte verbranding



VENTILEER

- Zorg voor voldoende natuurlijke toevoer van zuivere lucht in huis
- Garandeer constante ventilatie in ruimtes met een verwarmingstoestel



ALARMEER

- Bevestig een CO-melder aan het plafond in elke ruimte met een verbrandingstoestel en/of rookafvoerkanaal
- Plaats een CO-melder in de leefruimte of slaapkamer zonder verbrandingstoestel minimaal op schouderhoogte
- Test de meters regelmatig, stippel een evacuatieplan uit en test dit met alle huisgenoten

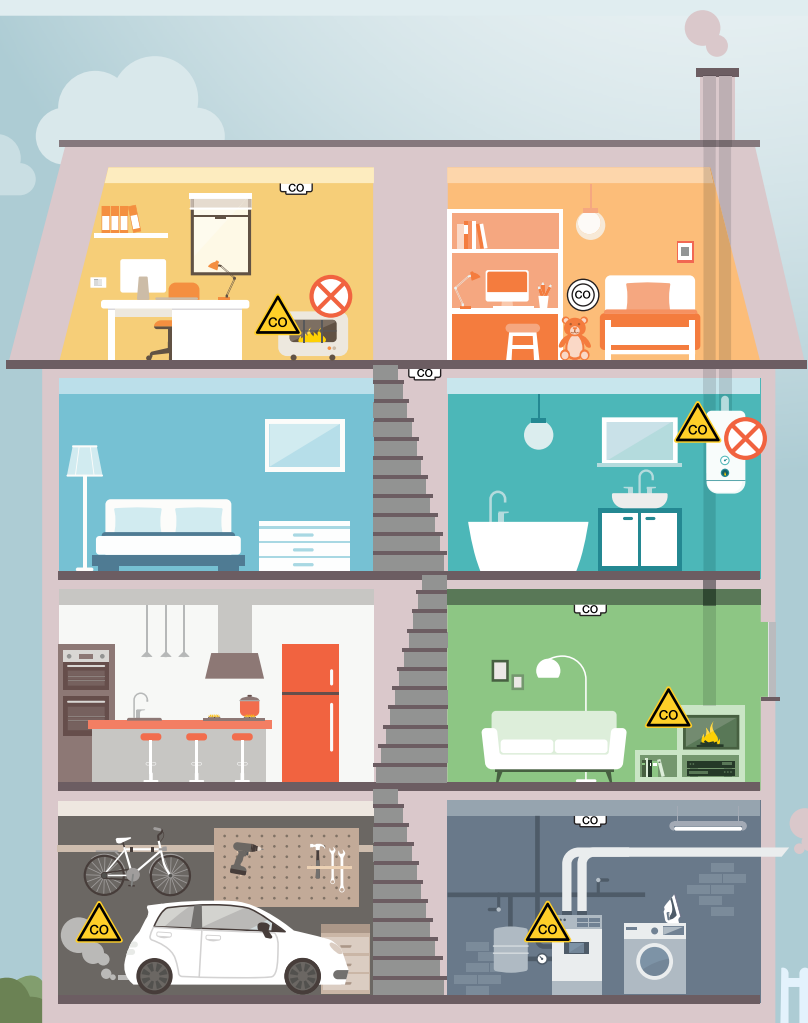


REAGEER

- Wees aandachtig voor de symptomen van CO-vergiftiging (bij meerdere personen in dezelfde ruimte): plotse vermoeidheid, duizeligheid, hoofdpijn en braken
- Evacueer: zorg eerst voor je eigen veiligheid. Zet ramen en deuren open, verlaat de ruimte en evacueer indien mogelijk slachtoffers naar buiten
- Bel de hulpdiensten via 112

Waar in huis installeer je CO-melders?

Een CO-melder plaats je best in elke ruimte met een verbrandingstoestel dat CO kan vrijgeven. Ook in ruimtes waar je langer verblijft, zoals de slaapkamer, en waar een rookafvoerkanaal aanwezig is, is een CO-melder aangeraden. In de badkamer is door de hoge concentratie van waterdamp een CO-melder niet aangewezen. Plaats in dat geval een CO-melder in de dichtstbijzijnde ruimte, zoals in de gang of traphal.





Waarop let je bij de plaatsing van een CO-melder?

In een ruimte met een verbrandingstoestel:

Plaats de CO-melder centraal in de ruimte aan het plafond op een horizontale afstand tussen 1 en 3 meter van de CO-bron en op minimaal 30 centimeter van de omliggende muren.

In een ruimte zonder een verbrandingstoestel:

Plaats de CO-melder minimaal op schouderhoogte.



Welk type kies je?

Een CO-melder die waarschuwt wanneer de CO-concentratie op een bepaalde plaats te hoog is, kan slachtoffers van CO-intoxicatie voorkomen. Kies daarom voor een CO-melder met productnorm NBN EN 50291 en keurmerk zoals BOSEC, NF, TÜV, Q-label, VDS.



Pas op!

Een CO-melder kan een vals gevoel van veiligheid geven wanneer:

- deze slecht geplaatst is
- niet alle risicoruimtes uitgerust zijn met een CO-melder
- het toestel niet geschikt is
- het niet tijdig wordt vervangen.

Een CO-melder betekent in geen geval dat de verbrandingstoestellen niet dienen te worden gecontroleerd of dat je de onderhouds- en ventilatierichtlijnen mag negeren!

Voor meer informatie kan je terecht op:

www.speelnietmetvuur.be

www.antigifcentrum.be/koolstofmonoxide

netwerk
brandweer

antigif
centrum
antigifcentrum
070 245 245

ibz